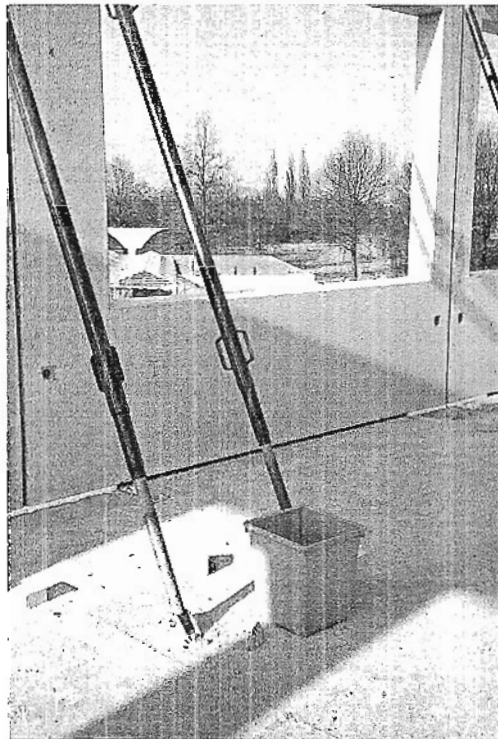
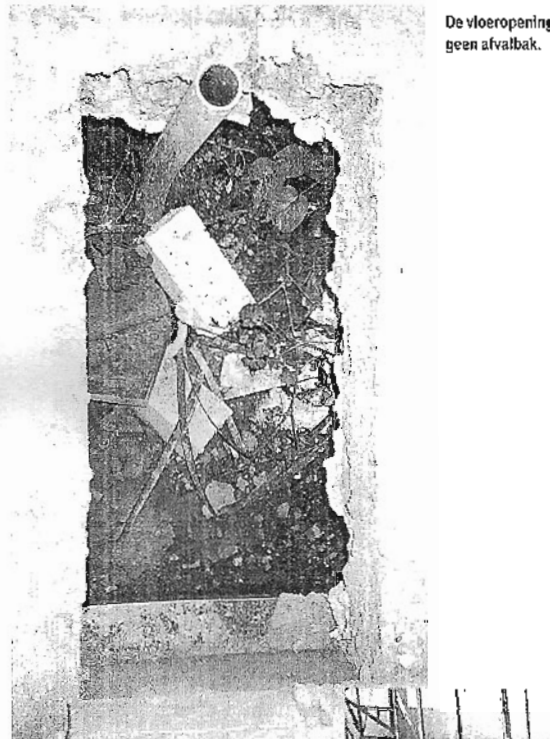


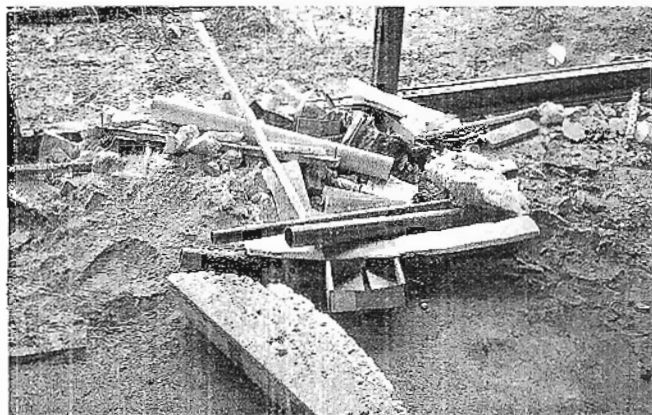
Bij het timmeren, metselen, installeren en andere werksoorten ontstaat afval. Om het milieu te sparen en om de afvoerkosten te beperken, dient het afval gescheiden van de bouwplaats te worden afgevoerd. Het probleem is dat het moeite kost het afval gescheiden in de daarvoor bestemde containers te krijgen. De oplossing is simpel: zoals bij vele andere werkplekken (huishouden, kantoor en winkel) dient de werkplek in de bouw ook een afvalbak te krijgen. De afgekapte steen wordt niet meer op de grond gegooid, maar in de daarvoor bestemde afvalbak bij de werkplek gedeponeerd.



Ook op de werkplek op de bouwplaats is een afvalbak nodig.



De vloeropening geen afvalbak.



Op de werkplek komen allerlei soorten afval vrij, die op de werkvloer worden gedeponeerd.

Tekst en fotografie: ir. Frans van Gassel

De afvalbak bij de werkplek

Tijdens het uitvoeren van werkzaamheden op de bouwplaats ontstaat er allerlei afval. Bij de meeste bewerkingen op de werkvloer ontstaan afvalresten.

- groenafval door snoeien, zagen en graven;
- steenachtige materialen door knippen, knippen en zagen;
- hout door zagen, boren en schaven, staal door knippen en zagen;
- kunststof door zagen,
- kunststof en papier door uitpakken bouwproducten;
- isolatiematerialen door snijden en zagen,
- verpakkingen van vloeistoffen en poedervormige materialen;
- bouwproducten die over zijn en op de werkvloer blijven liggen,
- verbindingsmiddelen: popnagels,

- spijkers, schroeven en kit;
- verwerkingsmiddelen schuurpapier, verfwasten, poetsdoeken en specie.

In de praktijk worden deze resten vaak zonder meer op de werkvloer gedeponeerd en op een later tijdstip als restafval bijeen geveegd en afgevoerd. Als het afval eenmaal op de werkvloer ligt, loont het nauwelijks de moeite om het alsnog te scheiden. Soms is het afval al zodanig verontreinigd dat hergebruik niet zinvol is.

Noodzaak om aan te pakken

Het beleid van de overheid is erop gericht het afval zoveel mogelijk te hergebruiken. Dit betekent dat zoveel moge-

lijk scheiden bij de bron noodzakelijk wordt. In de praktijk zal dit betekenen dat het gescheiden afvoeren van afval goedkoper wordt dan niet gescheiden afvoeren.

Niet alleen financiële redenen zullen het scheiden van afval stimuleren, maar de overheid kan ook het scheiden van een aantal deelstromen opleggen. Bijvoorbeeld bij gevaarlijk en brandbaar afval is dit al het geval. Ook afval dat kan worden hergebruikt, mag niet worden gestort of verbrand. Redenen genoeg om het scheiden van afval op de bouwplaats en in het bijzonder op de werkplek te aan te pakken.

Eenvoudige aanpak

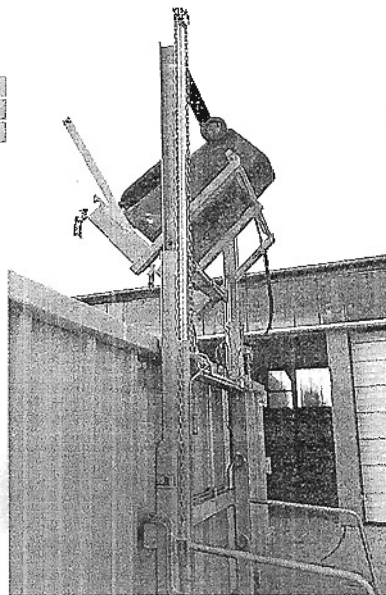
Zoals hiervoor al is aangegeven, is de

oplossing simpel. Buiten de bouw kennen we al lang de afvalbak bij de werkplek. Bij het bureau, aan het aanrecht achter de toonbank, in de kantine, in de auto. Op al deze werkplekken is men er aan gewend het afval te deponeren in de daarvoor bestemde afvalbakken. In de bouw dient de keuze van de afvalbak wel afgestemd te worden op de werksituatie. Zaagresten hout vragen een andere afvalbak dan knipresten van koperen installatiedraad. Karton dient in kartonnen verpakkingen te worden afgevoerd en kunststoffolie ook in kunststofmateriaal.

De afvalbak moet bij de werkplek geplaatst kunnen worden en geschikt zijn voor transport naar de afvalcontainer op de bouwplaats. Meestal moet het afvoeren plaatsvinden met transportmid-



De afvalbakken kunnen in deze afvalcontainers (1 m³) worden geleegd.



De rolcontainer kan met een speciale installatie in de grote afvalcontainers worden geleegd.



Ook groenafval kan apart worden ingezameld in speciale korven.



Een afvalbak bij deze zaagmachine zou het afval beter scheiden en een schone werkplek opleveren.

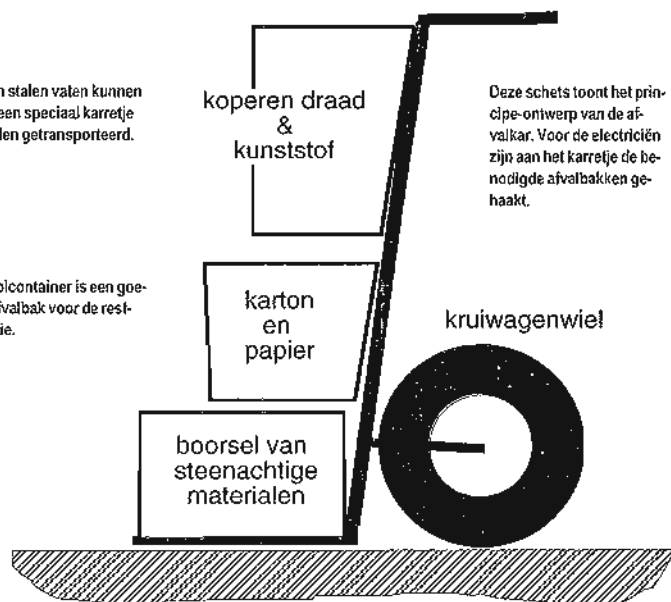


Open stalen vaten kunnen met een speciaal karretje worden getransporteerd.



De rolcontainer is een goede afvalbak voor de restfractie.

AfvalKar



Deze schets toont het principe-ontwerp van de afvalkar. Voor de electriciën zijn aan het karretje de benodigde afvalbakken geïntegreerd.

delen en gelost worden in de grote afvalcontainers. De afvalbakken op de werkplekken dienen hiervoor geschikt zijn.

Soorten afvalbakken

Hoe zien die afvalbakken voor de bouw er uit? De volgende soorten afvalbakken zijn te gebruiken.

- bakkruiwagens voor steenachtige materialen;
- rolcontainers, geschikt voor restafval, zoals veegvuil en drankpakken;
- minicontainer voor gevaarlijk afval;
- open stalen vaten voor langwerpige materialen, zoals pijpen;
- blikken emmers met handvat voor resten koperdraad en blik;
- kunststof kratten voor houtzaagres-

ten en nog te gebruiken bouwproducten of bouwmaterialen;

- papieren zakken of kartonnen dozen voor afvoer van karton en papier;
 - de kunststof zak voor de afvoer van kunststoffolie en -blokken (deze zak kan ook dienen voor restafval);
 - stalen korven voor groenafval
- Op de bijgaande schetsen is weergegeven hoe een aantal van deze afvalbakken kan worden getransporteerd.

Afvalkar

De afvalbakken die voor een specifieke werksoort nodig zijn, kunnen verschillend zijn. Het huidige aanbod van afvalbakken is niet voldoende afgestemd op het werk op de bouwplaats. Een electriciën heeft de volgende afvalbak-

ken nodig: één voor het afvoeren van boorsel van steenachtige materialen, één voor karton van verpakkingen van draad en montage dozen, één voor zaagresten kunststof buis en één voor de knipresten van koperdraad. Teveel bakken om mee te sjouwen! Het zou handig zijn om een karretje te ontwerpen om deze vier bakken tegelijkertijd te transporteren. Voor de verschillende werksoorten zou een speciale afvalkar kunnen worden ontworpen. Overigens bestaat er al een principe-ontwerp van zo'n kar

Uitdaging voor produktontwikkelaars

Voor het afvoeren van afval van de werkplek naar de afvalcontainer be-

staan reeds vele oplossingen voor specifieke werksoorten, die direct toegepast kunnen worden. Voor produktontwikkelaars zou het een uitdaging kunnen zijn om voor de bouw een allesomvattend afvoersysteem (bakken en transportmiddelen) te ontwikkelen. Om de werkplek schoon te houden en op de werkplek zoveel mogelijk afval te scheiden, zou men het principe kunnen hanteren dat de vakman zijn werkplek schoon achterlaat. Een afvalbak bij de werkplek is dan noodzakelijk.

Voor informatie over dit onderwerp kunt u zich wenden tot het Universitair Centrum voor Bouwproductie (UCB) aan de TU Eindhoven (ir. Frans van Gassel, tel. (040) 247 40 77 of ir. Martin Vissers, tel. (040) 247 26 79, fax (040) 243 42 48)